

RISE RAPPORT 2024:40

Stefan Molnar, Joakim Forsemalm, Katarina Borg

RISE

Maj 2024

Kapacitetskartläggning i Tynnered

Kartläggning av resurser och kapacitet för förändring

PROJEKTINFORMATION

Kapacitetskartläggning i Tynnered
Kartläggning av resurser och kapacitet för förändring

En studie inom projektet ORKA - Att långsiktigt bygga kapacitet för social hållbarhet. ORKA drivs av RISE i samverkan med förvaltningskoncernen Framtiden AB, Stena Fastigheter Göteborg AB, Volvo Personvagnar AB och Stiftelsen För Byggandets Managementfrågor (CMB) med stöd av Vinnova.

RISE rapport 2024:40
ISBN 978-91-89896-98-7

Rapportförfattare

Stefan Molnar, forskare i stadsbyggnad och social hållbarhet, RISE (rapportansvarig)
Joakim Forsemalm, docent i etnologi, Stiftelsen För Byggandets Managementfrågor, CMB Chalmers
Katarina Borg, planeringsarkitekt och landskapsarkitekt, RISE

Ortofoto och flygfoto: Google. Kartor, illustrationer och fotografier där inget annat anges: RISE

Innehåll

Sammanfattning	5
1 Inledning	6
2 Om Tynnered och pågående utvecklingsarbeten	7
3 Kartläggningens genomförande	8
4 Kartläggningens begrepp och perspektiv	10
5 Resurser i dagens Tynnered	12
5.1 Guldringen	14
5.2 Skattegården	16
5.3 Grevegården	18
5.4 Opaltorget	20
5.5 Ängås	22
5.6 Kannebäck	24
5.7 Resurser som inte är lokaliserade i ett specifikt delområde	26
6 Avslutande diskussion	29
7 Referenser och källor	32



Sammanfattning

Den här kartläggningen relaterar till ett pågående arbete i Tynnered, i Göteborgs sydvästra delar. Arbetet, Destination Tynnered, är en samverkan mellan två allmännyttiga bostadsföretag (Bostads-bolaget och Familjebostäder), ett privat (Stena fastigheter) samt en helt ny typ av aktör när det handlar om arbete med utsatta stadsdelar, Volvo Cars. Syftet med denna samverkansprocess (kursiveringen är viktig – det är ett långsiktigt åtagande utan bortre tidsgräns) är att Tynnered skall tas bort från polisens lista över utsatta stadsdelar senast 2025.

Kartläggningen har syftat till förstå hur förändringkapaciteten för området Tynnered ser ut. För det första genom att generera förståelse om vilka resurser, så som sociala nätverk, föreningar, företag, kunskaper, grönska och byggd miljö, som finns i området idag. För det andra genom att diskutera vilken kapacitet som aktörerna i Destination Tynnered med samarbetspartners har att ta sig an områdets utmaningar. Hur kan dessa aktörer tillsammans vara en förändringskraft *underifrån*, som borgar för en mer långsiktigt robust förflyttning av området, till att vara ett tryggt område där fler går ut skolan med godkända betyg och där fler hittar meningsfull försörjning?

Rapporten ska bidra till syftet genom att besvara följande frågeställningar:

Vilka sociala, fysiska och kunskapsmässiga resurser finns idag i Tynnered och vem har rådighet över dessa?

Vilka resurser kan mobiliseras och/eller tillföras för att stärka aktörernas kapacitet?

Fyra övergripande slutsatser i form av medskick till den fortsatta processen med arbetet att stärka kapaciteten i Tynnered är:

- Förbättra offentliga platser och utemiljöer
- Förstärk stråk och flöden mellan områden
- Aktivera allmänna platser
- Ta tillvara lokal kunskap

Att den fysiska miljön är avgörande för möjligheterna till ett tryggt liv har många tidigare studier visat. Miljöer i storskaliga stadsdelar har stort behov av förtätning och förbättring, inte minst vad gäller kopplingar och stråk. En större omsorg. Och i sådant arbete finns det all anledning att nyttja den lokala kunskapen och kompetensen. Organisationerna och företagen som arbetar med Destination Tynnered har lagt och lägger mycket kraft på att fånga sådana resurser.

1. Inledning

Den här kartläggningen relaterar till ett pågående arbete i Tynnered, i Göteborgs sydvästra delar. Arbetet, *Destination Tynnered*, är en samverkan mellan två allmännyttiga bostadsföretag (Bostadsbolaget och Familjebostäder), ett privat (Stena fastigheter) samt en helt ny typ av aktör när det handlar om arbete med utsatta stadsdelar (Volvo Cars). Syftet med denna samverkansprocess (kursiveringen är viktig – det är ett långsiktigt åtagande utan bortre tidsgräns) är att Tynnered skall tas bort från polisens lista över utsatta stadsdelar senast 2025.

Kartläggningar av utsatta områden har ofta formen av så kallade *behovskartläggningar*, vilket innebär att de fokuserar på behov och utmaningar (Haines, 2009). Kartläggningen som du håller i handen är istället en *kapacitetskartläggning* (alternativt *resurskartläggning*) (ibid). Målet med en sådan är att kartlägga vilka *resurser* för förändring som finns i ett område samt vilken *kapacitet* aktörer har att mobilisera resurserna för att ta sig an områdets utmaningar och behov.

Syfte och frågeställningar

Den här rapporten syftar till att göra just en kapacitetskartläggning för området Tynnered. För det första genom att generera förståelse om vilka resurser, så som sociala nätverk, föreningar, företag, kunskaper, grönska och byggd miljö, som finns i området idag. För det andra genom att diskutera

vilken kapacitet som aktörerna i Destination Tynnered med samarbetspartners har att ta sig an områdets utmaningar. Hur kan dessa aktörer tillsammans vara en förändringskraft *underifrån*, som borgar för en mer långsiktigt robust förflyttning av området, till att vara ett tryggt område där fler går ut skolan med godkända betyg och där fler hittar meningsfull försörjning?

Rapporten ska bidra till syftet genom att besvara följande frågeställningar:

- *Vilka sociala, fysiska och kunskapsmässiga resurser finns idag i Tynnered och vem har rådighet över dessa?*
- *Vilka resurser kan mobiliseras och/eller tillföras för att stärka aktörernas kapacitet?*

Rapportens målgrupp

Rapporten är i första hand riktad till anställda i de organisationer som idag driver, eller planerar att driva, förändringsarbete i Tynnered. Den kan förhoppningsvis utgöra en resurs i sig själv genom att synliggöra områdets möjligheter och kan fungera som stöd och inspirationskälla för fastighetsägare, näringsliv och nätverk av boende i området. Kartläggningen visar utifrån detta en stor bredd. Den utgör inte en värdering, utan en beskrivning av vad som kan vara beståndsdelar i ett resursstarkt arbete och kapacitetsbyggande för ett godare samhälle.

Rapporten är även tänkt att fungera som ett metodstöd för den som vill genomföra en egen kapacitetskartläggning på annan plats.

Avgränsning

Kartläggningen har avgränsats till att inte beröra hela Tynnered utan ett antal delområden. Denna avgränsning har valts eftersom Tynnereds geografiska omfattning gjort det svårt att få en bra bild av området som helhet. Därför har istället fokus lagts på de delområden som är högst befolkade och som bedömts ha störst utvecklingsbehov vad gäller boendes livsvillkor.

En annan avgränsning som har gjorts är att studien inte har kartlagt ekonomiska resurser i Tynnered, så som inkomster, kapital och företag - detta eftersom en sådan studie genomförts av andra aktörer involverade i arbetet med Destination Tynnered.



Guldringen

Skattegården

Västra Frölunda

Ängås

Grevegården

Kannebäck

Opalatorget

Delområden i Tynnered som ingår i kartläggningen
Guldringen, Skattegården, Grevegården, Opalatorget, Ängås,
Kannebäck.

2. Om Tynnered och pågående utvecklingsarbete

Som ovan nämnts, så är sammanhanget för denna kartläggning samarbetet mellan allmännyttiga (Familjebostäder och Bostadsbolaget) och privata (Stena fastigheter) fastighetsbolag samt Volvo Cars. Bakgrunden för detta samarbete är den stora satsning som gjorts inom AB Framtidenkoncernen, det vill säga det kommunala moderbolaget för bland andra Familjebostäder och Bostadsbolaget, där ett beslut togs under 2021 att satsa hela 11 miljarder kronor på att lyfta Tynnered och andra särskilt utsatta stadsdelar i Göteborg bort från den nationella listan som Polisen skapade 2015.

Ett "utsatt område" enligt polisen är ett geografiskt avgränsat område som *"karaktäriseras av en låg socioekonomisk status och där kriminella har en inverkan på lokalsamhället"* (polisens hemsida). Det finns drygt 60 områden i Sverige som antingen är eller är i riskzonen att bli särskilt utsatta. Tynnered har, sedan arbetet med *Destination Tynnered* startade, kategoriserats ner till "riskområde", vilket är en nivå under det allra svåraste läge en stadsdel kan befinna sig i (se faktaruta för definition).

De bakomliggande orsakerna till att ett område hamnar i denna kategorisering är förstas flera. Kriminalitet, som ju är grunden i polisens lista, är ett symptom på många olika icke-fungerande delar i ett samhälle. Tynnered, liksom de andra stadsdelarna på listan, lider av olika former av utanförskap, större arbetslöshet, färre barn som

går ut med fullständiga betyg i grundskolan och en lägre medellivslängd – än snittet för Göteborg, och definitivt i jämförelse med mer ekonomiskt välbärgade stadsdelar. Några av dessa ligger geografiskt precis intill Tynnered.

Tynnereds geografiska placering är fördelaktig på många sätt. Området ligger nära havet, precis intill Frölunda torg med all sin service i form av sjukvård, köpcentrum och kulturhus med sport-hallar och intill den kollektivtrafiknod som gör att man enkelt kan ta sig till stora delar av Göteborg utan bil. Området är dock stort och består av olika delområden där det är svårt att peka ut självklara centrumpunkter. SCAFT-planeringen (planering där gatunätet generellt utgörs av många så kallade säckgator, vilket skapar jämförelsevis få korsningspunkter i ett område) som präglar stadsdelen gör att det är en relativt svårtillgänglig geografi med långa avstånd och stora impedimentytor i form av parkeringar och trafikleder. Områdets dramatiska topografi bidrar också till att skapa barriärer mellan olika delområden.

UTSATTA OMRÅDEN - Polisens definitioner

Utsatt område

Ett geografiskt avgränsat område som kännetecknas av en låg socioekonomisk status där de kriminella har en inverkan på lokalsamhället. Inverkan är snarare knuten till det sociala sammanhanget i området än att det finns en uttalad avsikt att ta makten och kontrollera lokalsamhället. Påverkan kan utgöras av direkta påtryckningar, exempelvis genom hot och utpressning, eller indirekta, som offentliga våldshandlingar som riskerar att skada allmänheten, narkotikahandel som bedrivs öppet eller ett utåtagerande missnöje mot samhället.

Effekten blir att de boende i området upplever otrygghet, vilket leder till en minskad benägenhet att anmäla brott och att medverka i rättsprocessen. Läget anses vara allvarligt.

Riskområde

Ett område som uppfyller samtliga kriterier för ett utsatt område men inte når upp till kriterierna för ett särskilt utsatt område. Läget är dock så allvarligt att det finns en överhängande risk att området blir särskilt utsatt om inte lämpliga åtgärder sätts in.

Särskilt utsatt område

Ett geografiskt avgränsat område som kännetecknas av en allmän ovilja att delta i rättsprocessen. Det kan även förekomma systematiskt hot och våld mot vittnen, målsägare och anmälare i området. Situationen innebär att det är svårt för polisen att fullfölja sitt uppdrag. Det kan ha skett en normalisering av situationen, så att varken polisen eller de boende reflekterar över läget. I ett särskilt utsatt område ingår även i viss mån:

- parallella samhällsstrukturer
- extremism, såsom systematiska kränkningar av religionsfriheten eller starkt fundamentalistiskt inflytande som begränsar människors fri- och rättigheter
- personer som reser iväg för att strida i konfliktområden
- en hög koncentration av kriminella

Om det ligger andra utsatta områden i nära anslutning till ett särskilt utsatt område finns det risk för samverkan mellan kriminella personer eller nätverk. Läget anses vara akut. *Källa: Gerell et al*

3. Kartläggningens genomförande

Denna rapport har tagits fram som en av flera leveranser inom ramen för ORKA, ett Vinnova-finansierat projekt som löper mellan 2020 och 2025, där forskningsinstitutet RISE, Centrum för Management i Byggsektorn (CMB) vid Chalmers och Destination Tynnered tillsammans utvecklar kunskaper och arbetssätt för att driva en socialt hållbar områdesutveckling.

Litteratursökning

Arbetet med kartläggningen började med *litteratursökningar* i forskningsdatabaser och andra sökmotorer med målet att hitta forskning och andra texter om olika sätt att analysera förändringskapacitet och resurser på områdesnivå. Ett urval av dessa texter lästes och låg till grund för utformandet av studiens fokus och metod.

Tematiskt öppna intervjuer

Under år 2022 genomfördes så kallade *tematiskt öppna intervjuer* med representanter för fem föreningar i Tynnered. Detta är ett relativt öppet intervjuformat där ett samtal förs utifrån ett antal övergripande teman. Dessutom genomfördes *informella samtal* i mötesformat med representanter för fem förvaltningar och bolag i Göteborgs stad som är aktiva i Tynnered.

Deltagande observation

En annan metod som användes är så kallad *deltagande observation*, vilket innebär ett aktivt delta-

gande i olika sammanhang, där observationer och dokumentation av vad som sker och mer spontant diskuteras, är i fokus. Denna metod kompletterade intervjuerna genom att den fångade diskussioner som fördes av aktörer i Tynnered i ett mer naturligt sammanhang än intervjusituationen utgör.

De sammanhang där observationer genomfördes inkluderar både seminarier och möten som aktörer i Tynnered arrangerade kring områdets utveckling. Det skedde också under den löpande forskningscirkel som RISE och CMB organiserade och drev för Destination Tynnered inom ramen för ORKA och som har syftat till att presentera och diskutera forskning och metoder för socialt hållbar områdesutveckling och med detta spegla det lokala utvecklingsarbete som genomfördes inom ramen för "Destinationsarbetet".

Direktobservation

Data samlades även in genom *direktobservationer*, något som innebär att RISE-medarbetare vid flera tillfällen besökte platser i Tynnered för att dokumentera deras karaktär.

Dokumentanalys

Slutligen genomfördes en *dokumentanalys* av ett 25-tal studier, strategier, planer och websidor framtagna av Göteborgs Stad och Destination Tynnered.

METODER

- Litteratursökning
- Tematiskt öppna intervjuer
- Deltagande observation
- Direktobservation
- Dokumentanalys
- Tematisk analys
- Geografisk/rumslig analys
- Workshop/ diskussion

Tematisk och geografisk/rumslig analys

Data sparades digitalt, anonymiserades och analyserades med hjälp av så kallad *tematisk analys*, vilket innebär att olika typer av resurser i Tynnered identifierades och kategoriserades i teman. En *geografisk/rumslig analys* gjordes också av datan med hjälp av vilken kartor skapades.

Workshop/ diskussion

Analysen presenterades för aktörerna i Destination Tynnered, varefter dessa fick diskutera och värdera vilka av de identifierade resurserna som hade störst potential att bidra till positiv förändring i området. Diskussionerna dokumenterades och användes sedan som underlag när kapitel 6 skrevs, vilket handlar om förändringskapaciteten i Tynnered.

4. Kartläggningens begrepp och perspektiv

Den här kartläggningen utgår från ett antal grundläggande begrepp och perspektiv för datainsamling och analys.

Livsvillkor

Ett första begrepp som har väglett arbetet är *livsvillkor*, vilket handlar om hur *villkoren* ser ut för att en person ska kunna leva ett *gott liv*. Hit hör saker som känslan av att vara del av ett sammanhang, att vara representerad i politiska församlingar, att vara erkänd av andra som en fullgod samhällsmedborgare, att ha ett arbete, god hälsa och leva under trygghet och säkerhet (Gerrell et al, 2020), liksom att ha en bostad, och tillgång till olika former av service så som butiker, kultur och kommunalt och statligt stöd (Legeby, 2023). Utgångspunkten för kartläggningen har varit att livsvillkoren för boende i Tynnered brister på flera punkter och behöver förbättras.

Resurser

Ett annat begrepp som har använts är *resurs*. Det kan definieras som någonting som är *användbart* för en aktör för att åstadkomma ett visst mål (Haines, 2009) – i det här fallet har målet varit förbättrade livsvillkor i Tynnered.

Tre typer av resurser har kartlagts i Tynnered:

- *Fysiska (rumsliga) resurser*: byggnader, grönska, landmärken och lokaler

Typ av resurs	Exempel på resurser
Sociala resurser	<ul style="list-style-type: none">• Föreningar• Offentlig service• Butiker, restauranger och andra företag• Grupper och nätverk av människor• Konstnärer och kulturaktörer• Eldsjälar och entreprenörer• Sociala aktiviteter och evenemang• Ömsesidig tillit• Delade normer och värderingar• Individens mål och drivkrafter
Kunskapsmässiga resurser	<ul style="list-style-type: none">• Yrkeskunnande• Formell utbildning• Forskningsaktiviteter• Ledarskapsförmåga• Färdigheter, tex kring mat, kultur eller idrott• Fysiska färdigheter, tex styrka, snabbhet, uthållighet
Fysiska resurser	<ul style="list-style-type: none">• Natur, vatten, växt- och djurliv• Byggnader och arkitektur• Konstverk• Landmärken• Lokaler• Bostäder• Landskapskvaliteter och karaktärsdrag• Torg och mötesplatser• Parker, parkstråk, lekplatser, idrottsplatser, odlingslotter• Kollektivtrafik, tillgänglighet• Underutnyttjade platser, tex lokaler, byggnader och utemiljöer

- *Sociala resurser*: personer, grupper, sociala nätverk och organisationer
- *Kunskapsresurser*: formell utbildning, yrkeskunande, praktiska färdigheter

Rådighet

Det kan dessutom vara så att olika aktörer har *rådighet* över olika resurser. I Tynnered har denna rådighet kartlagts på tre nivåer:

- Resurser som *finns* i Tynnered och som aktörer som bor i området *har rådighet över* (så som vissa föreningar, lokala eldsjälar och individuella färdigheter).
- Resurser som *finns* i Tynnered men som aktörer som bor i området *inte har rådighet över* (så som en del byggnader och som kommunal service).
- Resurser som inte finns i Tynnered och som aktörer i området heller inte har rådighet över (så som granskningar i media, banklån eller en del projektmedel). (McKnight och Kressman)

Kapacitet

Ett tredje begrepp som har använts är *kapacitet*, vilket beskriver den utsträckning i vilken en aktör har förmågan att åstadkomma en önskad förändring (se figuren nedan). För det första finns det vissa saker som en enskild individ själv kan ha kapacitet att åstadkomma, så som att laga mat eller läsa en bok (Egenkapacitet). För det andra finns det

saker som flera individer behöver göra tillsammans för att uppnå, så som att arrangera en fest eller spela i ett band (Kollektiv kapacitet). För det tredje finns det saker aktörer i princip behöver formalisera i en organisation för att åstadkomma, så som att bygga ett hus eller bekämpa brott (Organisatorisk kapacitet). (Hallin 2022) I kartläggningen har ambitionen varit att studera alla tre nivåerna av kapacitet, även om det har blivit mest fokus på den kollektiva och organisatoriska kapaciteten eftersom de har varit lättare att fånga.



Figuren är utvecklad av PO Hallin. Den är hämtad från sidan 172 i Gerell, M., Hallin, P. O., Nilvall, K., & Wester Dahl, S. (2020) Att vända utvecklingen: från utsatta områden till trygghet och delaktighet. Malmö: MAPIUS 26.



Göteborgs
Stad

Grevegårdens vård-
och omsorgsboende

Entré



Grevegårdsvägen 44

5. Resurser i dagens Tynnered

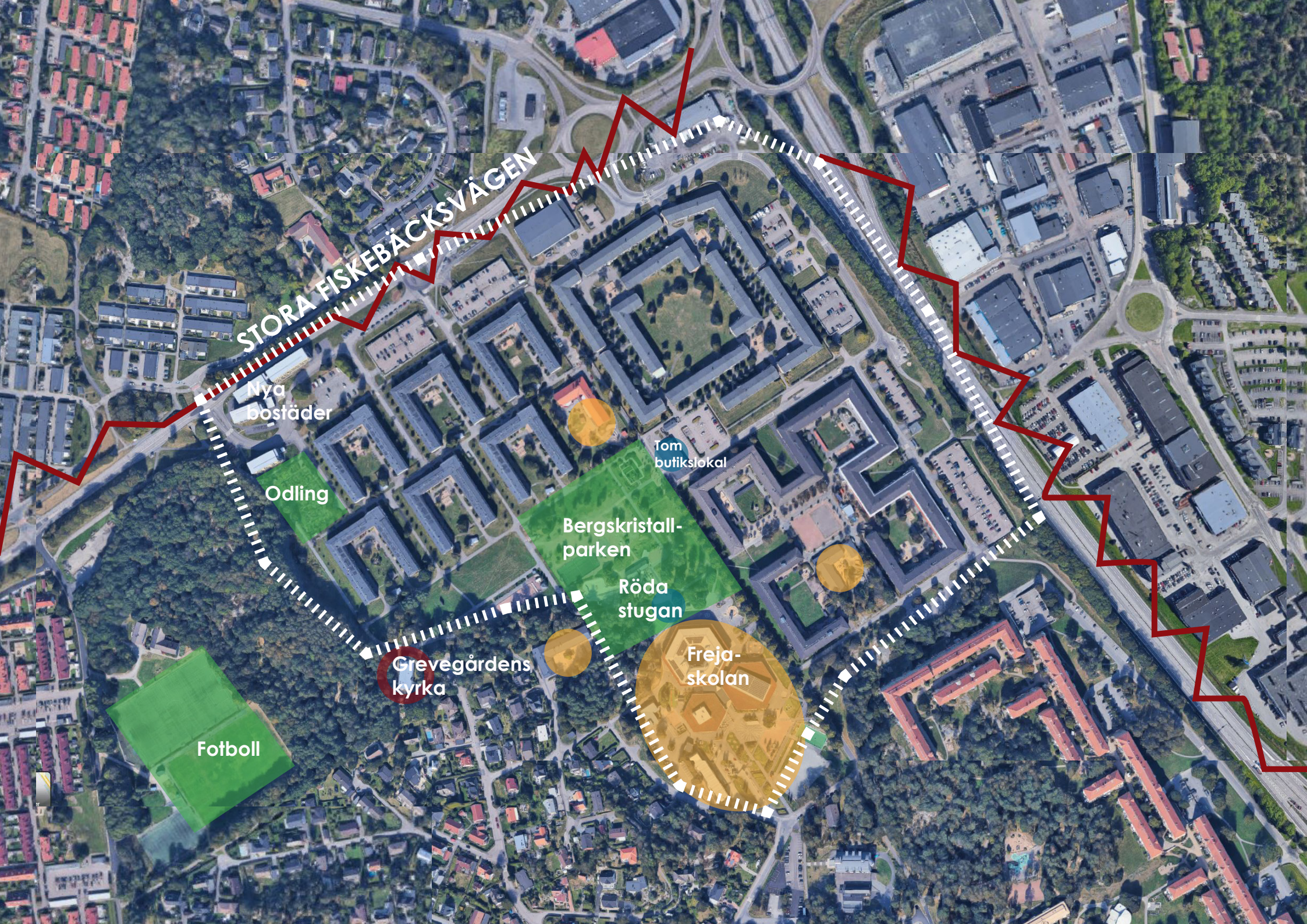
I det här kapitlet kartläggs resurser i Tynnered som idag fungerar som, eller framöver kan fungera som, resurser för bättre livsvillkor bland områdets boende. I kapitel 6 förs en mer generell diskussion över vilka resurser som kan bidra till kapacitetsbyggande för stärkta livsvillkor i Tynnered och liknande områden.

Kartan på den här sidan visar en övergripande bild av resurser i Tynnered vid det tillfälle då datan samlades in. Notera att bilden inte fångar alla resurser i Tynnered.



- FÖRSKOLA
- SKOLA
- KULTUR
- CENTRUM/ SERVICE/FÖRENING
- ◆ GRÖN MÅLPUNKT
- KYRKA/MOSKÉ/SAMFUND

Vägensvallen idrottsområde
 Tennisplaner
 Fotbollsplan
 Basketplan
 Skidåkning
 Skidåkning



STORA FISKEBÄCKSVÄGEN

Nya bostäder

Odling

Bergskristall-parken

Röda stugan

Grevegårdens kyrka

Freja-skolan

Tom butikstokall

Fotboll

5.1 Guldringen

I det här avsnittet beskrivs området Guldringens nuvarande - och potentiella - fysiska, sociala och kunskapsmässiga resurser.

Fysiska resurser

Vad gäller Guldringens fysiska resurser finns där till att börja med en rad utemiljöer, som ett odlingsområde, fotbollsplaner och en lekplats. Ett annat exempel är Bergskristallparken med bland annat skatepark, konstgräsplan och basketplan. Även sammanhängande bilfria parkstråk och rymliga bostadsgårdar utgör resurser för ökad rörelse, utomhusvistelse och sociala interaktion.

När det gäller lokaler för service finns i Guldringen den nybyggda Frejaskolan samt flera förskolor. Vad gäller samlingslokaler finns i området den kommunalt drivna Röda stugan och Grevegårdens kyrka. När det gäller underutnyttjade lokaler finns det i skrivande stund en tom butikslokal i området.

Slutligen finns det ett tjugotal bostadsfastigheter i Guldringen som kan utgöra viktiga resurser för förändring då de gör rum för ett stort antal människor i form av boende, anställda i fastighetsbolag med flera. Några av bostäderna är dessutom nybyggda och kan potentiellt vara en resurs för att minska barriäreffekten av Stora Fiskebäcksvägen.

Sociala resurser

När det gäller Guldringens sociala resurser finns där ett antal ideella organisationer, så som Tynneredscouterna, Svenska Kyrkan och Syrisk

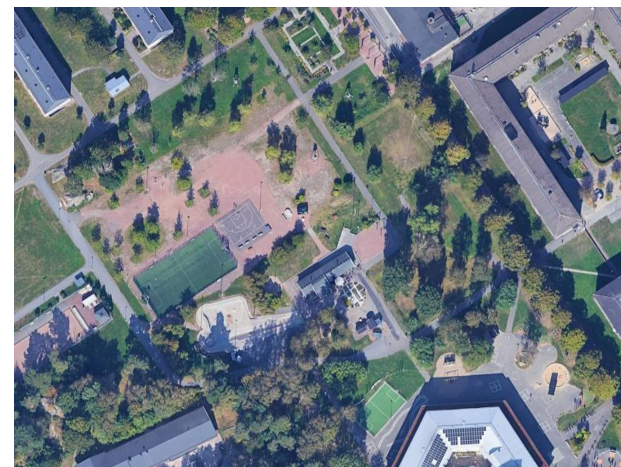
Ortodoxa kyrkan. Därtill finns två bostadsrättsföreningar. Det finns även eldsjälarna och informella nätverk i området som redan idag utgör resurser för ökade livsvillkor. Ett exempel är Tynnereds nattvandrare. Men även de mer informella nätverk som finns bland exempelvis boende i området kan potentiellt fungera som viktiga resurser för bättre livsvillkor.

Det arrangeras också återkommande sociala aktiviteter och kulturevenemang i området. Några exempel på aktiviteter som sker förhållandevis ofta är Kulturskolans verksamhet liksom gratis frukostar för barn, båda två på Frejaskolan. Ett exempel på en aktivitet som sker mer sällan är Grevegårdsdagen som äger rum i september varje år. Samt Open Stage, som är en årlig kulturfestival för unga i Frejaskolan.

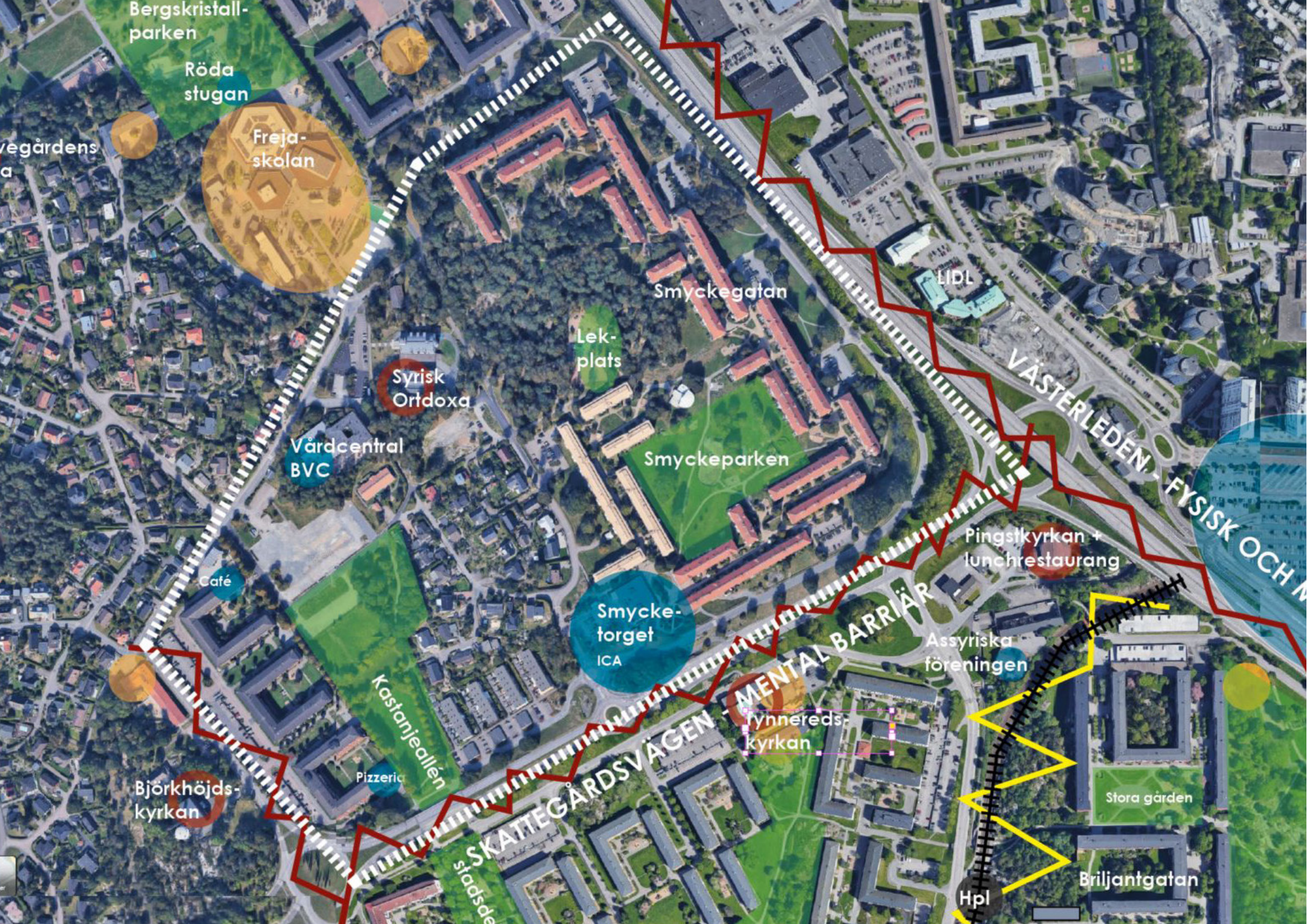
Kunskapsresurser

De kunskapsresurser som finns i ett område är generellt sett svåra att kartlägga, då de i hög grad är lagrade hos individer. I Guldringen kan dock konstateras att de formella utbildningsinsatser som sker i förskolorna och Frejaskolan redan idag är viktiga resurser för goda livsvillkor, men även de organiserade utbildningsinsatser som sker utanför (för-)skolan, så som så som ovan nämnda läxläsning i Frejaskolan.

Dessutom finns det kunnande och praktiska färdigheter bland boende och verksamma i området kopplat till de olika typer av fritidssysselsätt-



ningar och föreningar som finns där. Till att börja med finns i området ett kunnande kring sport och idrott, med basket, fotboll, handboll och skateboardåkning som några exempel. Ett annat kunnande har med djur- och natur att göra, så som odling och de kunskaper kring friluftsliv som finns hos scouterna. Ytterligare ett område som människor i Guldringen besitter kunskaper kring har att göra med religion och livsåskådning, vilket bland annat går att se i kyrkans verksamhet. Dessutom finns det i området ett kunnande kring olika språk, något som tydligast är formaliserat i den syrisk-ortodoxa kyrkans verksamhet. Slutligen ska man inte underskatta den kunskapsresurs som olika former av lokalkännedom utgör, och som till exempel barnen och personalen i (för-)skolan, föreningsengagerade samt ansvariga för Bergskristallparken.



Bergskristall-parken

Röda stugan

Freja-skolan

vegårdens a

Smyckegatan

LIDL

VÄSTERLEDEN

FYSISK OCH M...

Lek-plats

Syrisk Ortodoxa

Smyckeparken

Vårdcentral BVC

Pingskyrkan + lunchrestaurang

Café

Smycketorget ICA

MENTAL BARRIÄR

Assyriska föreningen

Kostanjeallén

Pizzeria

Fynnereds-kyrkan

Stora gården

Björkhöjds-kyrkan

SKATTEGÅRDSVÄGEN

Briljantgatan

Hpl

5.2 Skattegården

I det här avsnittet kartläggs fysiska, sociala och kunskapsmässiga resurser i området Skattegården.

Fysiska resurser

Vad gäller fysiska resurser i Skattegården finns där till att börja med flera olika utemiljöer som redan idag är viktiga resurser för boendes hälsa. Ett exempel här är den större stadsdelsparken Smyckeparken som är en välkött skogspark med lekplats, dansbana och utegym med hinderbana. Dessutom präglas området av flera andra grönytor och inte minst det bilfria parkstråk som Kastanjeallén utgör, vilket binder ihop Smyckeparken med Opaltorget. Ytterligare en utemiljö i området är Smycketorget.

Vad gäller lokaler för service finns förskolebyggnaden Johannesgården och en vårdcentralbyggnad. Dessutom finns lokaler kring Smycketorget med tandläkarmottagning och diverse kommersiell service samt ett antal mindre lokaler i bostadsfastigheterna.

I Skattegården finns även några samlingslokaler, såsom St Gabriels Syrisk-ortodoxa kyrka samt Smyckegården, där den lokala Hyresgästföreningen håller till.

Vad gäller bostadsfastigheter finns i området ett antal lamellhus med närmare 900 lägenheter samt ett sextiotal småhus. Under början av 2020-talet

kompletterades området med fler bostäder i blandade upplåtelseformer, bland annat i närheten av barriären Skattegårdsvägen.

Sociala resurser

Det finns ett antal ideella organisationer i Skattegården. Förutom Hyresgästföreningen så utgör olika bostadsrättsföreningar kring Smyckeparken del av föreningslivet. Även St Gabriels kyrka, med bland annat ungdomsverksamhet skapar ett socialt kit i området. Ytterligare ett exempel är den föräldrakooperativa förskolan Johannesgården med sina 50-tal barn samt föräldrar och personal. Dessutom utgör offentlig service i form av Johannesvårdens vårdcentral med BVC och rehab samt Smycketorgetts tandvård resurser i området.

Även lokala företag och deras nätverk av kunder kan utgöra viktiga resurser i ett område. Hit hör i Skattegården bland annat en ICA-butik, en frisörsalong, ett café, en pizzeria och ett hunddagis.

Vad gäller eldsjälar och informella nätverk har Skattegården fördelen att kvarboendegraden är hög tack vare ett antal stora, långsiktiga fastighetsägare och boende i ägandeform. Detta är något som ger de boende större möjlighet att bygga upp tillitsfulla sociala nätverk

Kunskapsresurser

När det gäller kunskapsresurser i Skattegården så är till att börja med den formella utbildning som

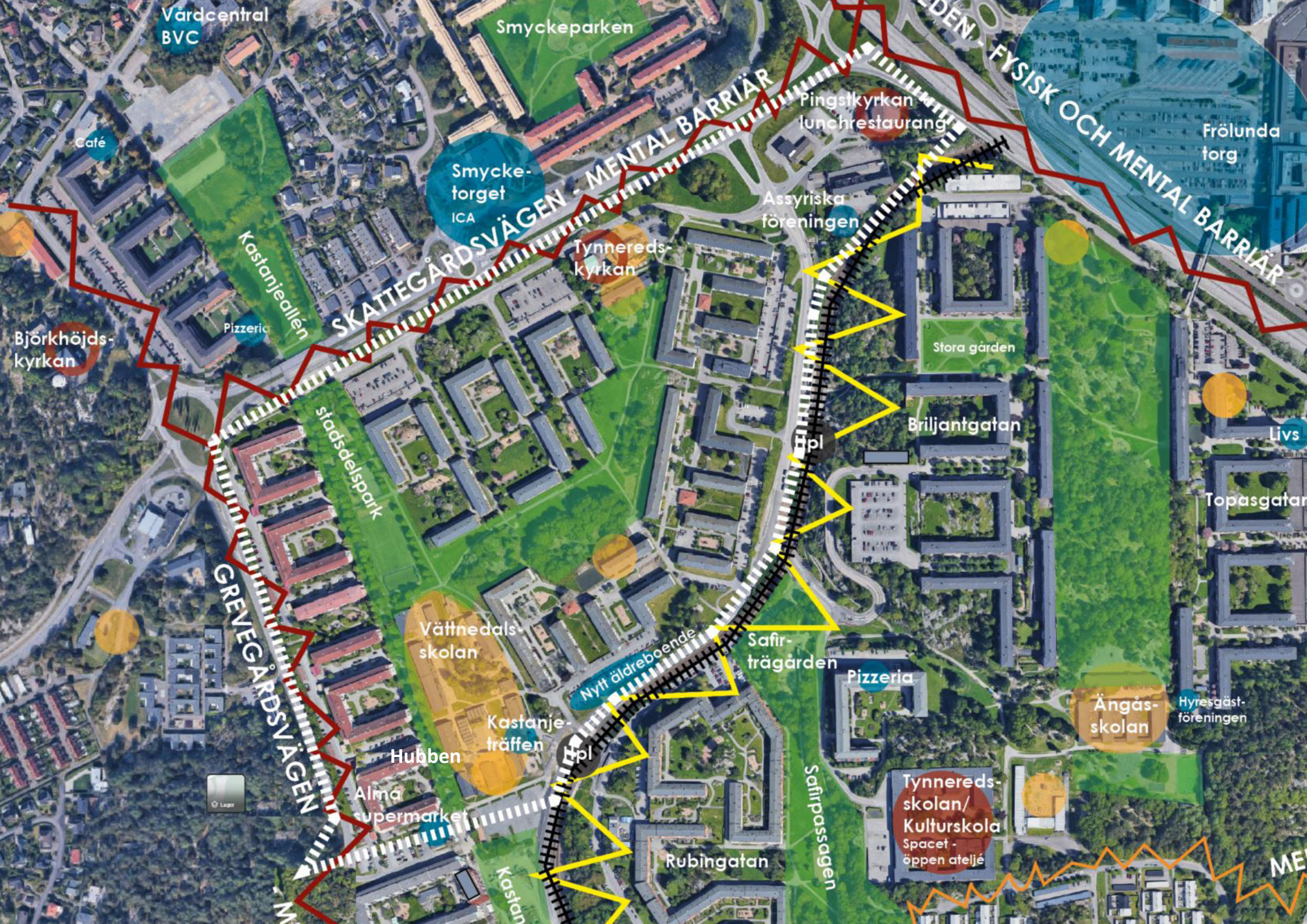


sker i förskoleverksamheten en viktig sådan. Såväl hyresgästföreningens verksamhet som närvaron av bostadsrättsföreningar vittnar om att det finns boende med kunnande kring boende och bostadsrättsliga frågor.

Ett annat tema berör det kunnande och de praktiska färdigheter kring träning och hälsa som karakteriserar verksamheten kring vårdcentral, tandvård och nyttjande av utomhusgym.

Vad gäller syrisk-ortodoxa kyrkan finns det kunnande kring religion och livsåskådning, men också språkkunskaper, kopplade till kyrkan.

Slutligen bygger företagsutbudet i Skattegården på diverse kunnande kring saker som mat och dryck, hundskötsel och skönhetsvård.



Vårdcentral BVC

Smyckeparcken

LEDEN - FYSISK OCH MENTAL BARRIÄR

Café

Smycketorget ICA

Pingsstkyrkan lunchrestaurang

Frölunda torg

Kastanjejallén

Tynnereds kyrkan

Assyriska föreningen

SKATTEGÅRDSVÄGEN - MENTAL BARRIÄR

Pizzeria

Stora gården

Björkhöjds kyrkan

stadsdelspark

Briljantgatan

Livs

GREVEGÅRDSVÄGEN

Vättnedals skolan

apl

Topasgatan

Kastanje-träffen

Safir-trädgården

Pizzeria

Ängåskolan

Hyresgäst-föreningen

Hubben

Nytt äldreboende

Tynnereds skolan/ Kulturskola Spacet - öppen ateljé

Alma supermarket

Rubingatan

Safirpassagen

Kastan



ME

5.3 Grevegården

I det här avsnittet kartläggs fysiska, sociala och kunskapsmässiga resurser i området Grevegården.

Fysiska resurser

När det gäller resurser i utemiljön så karaktäriseras Grevegården av bilfrihet och större gröna ytor. Kastanjeallén, parkstråket som knyter an till Opaltorget, präglar Grevegården med sina fotbollsplaner, tennisbanor och andra möjligheter till aktivitet.

Vad gäller lokaler för service finns längs med parkstråket F-6-skolan Vättnedalsskolan, som är en tydlig representant för en paviljongskolbyggnad från 1970-talet. Något söderut ligger Stena seniorboende och vid hållplatsen Smaragdsgatan finns ett nybyggt senior-/trygghetsboende i privat regi. I Grevegården finns även flera förskolelokaler samt lokaler för kommersiell service, där Alma supermarket och Pingskyrkans lunchrestaurang ligger.

Viktiga samlingslokaler är Hubben för Destination Tynnered, Kastanjeträffen, Tynneredskyrkan samt Assyriska föreningens lokal.

Flera förändringar i den fysiska miljön har gjorts och planeras. Exempelvis kommer skolan att rivas och ersättas av en ny, med start under 2023, något som påverkar även Kastanjeträffen. I Hyresgästföreningens lokaler kommer ett leksaksbibliotek att öppna under året.

Sociala resurser

Det sociala engagemanget är stort i Grevegården. När det gäller offentliga aktörer är Vättnedalsskolan en viktig resurs med ett engagemang och nätverk som sträcker sig utanför skolbyggnaden. Initiativet "Skola som arena" är högst påtagligt i området. Den generationsöverskridande mötesplatsen Kastanjeträffen har kommunen som huvudman. Kommunens fritidsassistenter bedriver också uppsökande verksamhet och nattvandring tre kvällar i veckan.

Även ideella organisationer erbjuder viktiga sociala resurser. Önnereds handbollsklubb lockar barn och unga till spontanidrott efter skoltid, medan föreningen Tynnereds mammor samlar barn och unga till fritidsaktiviteter. Organisationen Göteborgs barn och unga har fokus på läsläsning och hemspråk. I Kastanjeträffens verksamhet arrangerar civilsamhället aktiviteter relaterat till bland annat språkutbildning och friskvård. Vidare har Frölundas fotbollsklubb bollekis på förskolor i området. Ytterligare ideella organisationer som är aktiva i Grevegården är proletärens FF som har fotbollsaktiviteter samt utbildning av unga ledare, Studieförbundet Bilda som bland annat arrangerar arbetsmarknadskurser, Reningsborg som har riktad verksamhet för elever i årskurs 5 och Räddningsmissionen som samlar föräldragrupper och studieförbund för samverkansarbete. Slutligen bedriver Tynneredskyrkan en ungdomsgrupp och ungdomsgård på fredagar.



Gällande sociala aktiviteter och kulturevenemang arrangerar olika aktörer, som just har beskrivits, löpande sådana, så som fritidsaktiviteter och friskvårdsaktiviteter. Nätverket för ett Socialt Hållbart Tynnered arrangerar den årliga Tynneredsdagen samt kvartalsvisa frukostträffar för föreningsliv och delar av näringslivet. Slutligen kan nämnas att samtliga ovan nämnda organisationer samlar många eldsjälar och informella nätverk bland boende och verksamma i och utanför området.

Kunskapsresurser

De många organisationer och aktiviteter som finns i Grevegården säger en del om de kunskapsresurser som går att finna där. Dels sker formell utbildning i förskolorna och skolan. Kyrkornas närvaro i området vittnar om att det finns kunskapsresurser i form av religion och livsåskådning. Kyrkornas verksamhet, men också flera av ovan nämnda ideella organisationer, visar på en närvaro av kunskaper i form av språk (svenska liksom andra språk), men också friskvård, politik och arbetsmarknadsfrågor.

5.4 Opaltorget

I det här avsnittet kartläggs fysiska, sociala och kunskapsmässiga resurser i området Opaltorget.

Fysiska resurser

Kastanjealléns sträckning slutar i Opalparken och utgör tillsammans med Communityskolans uteklassrum några av de utemiljöer som finns i närheten av Opaltorget. Även den nyrenoverade centrummiljön vid Opaltorget är en central utemiljö och nod med service, vistelseytor och kollektivtrafikhållplats.

Runt Opaltorget finns även lokaler för service, så som Communityskolan samt Kannebäcksskolan som har ett kulturhistoriskt värde på grund av sin tidstypiska 60-tals-skolarkitektur samt ett specialpedagogiskt upplägg med ett brett geografiskt upptagningsområde. Centrummiljön vid Opaltorget har också såväl gamla, som nyligen utvecklade lokaler för service. Vad gäller samlingslokaler kring Opaltorget finns bland annat den nya Opalkyrkan. När det gäller bostäder har under de senaste åren en omvandlingsprocess pågått som har inneburit ett kompletterande av existerande flerfamiljshus med ytterligare bostäder, bl.a. 230 studentbostäder.

Sociala resurser

En form av social resurs runt Opaltorget är de ideella organisationer som finns där, så som Opalkyrkan, Hyresgästföreningen Bronsnålen, Communityskolan, Räddningsmissionen och flera bostadsrättsföreningar.

Det finns även offentliga och privata organisationer och service som utgör viktiga resurser, så som en ny mataffär, apotek, barnvårdscentral, vårdcentral och arbetsplatser – och ett precis nyöppnat bibliotek. Den populära charkuteristen Kaprifol kött finns sedan länge vid torget och lockar boende i omgivande stadsdelar, bland annat Näset, med sitt utbud. Runt torget finns också familjecentral, tandläkare och flera foodtrucks. Fastighetsägandet i området är blandat, med SBB, Familjebostäder, K-fast samt ovan nämnda bostadsrättsföreningar. Den kommunala Framtidenkoncernen har också Framtidens Fastighetslabb i området.

De ideella, privata och offentliga organisationerna består av eldsjälur och informella nätverk. Det breda serviceutbudet i centrumet ger goda förutsättningar för sociala nätverk att existera och vidareutvecklas. Många har bott i området länge, vilket har lagt en grund för mer långsiktiga informella nätverk. Samtidigt ger den omfattande nybyggnationen potential för utvecklande av nya, gränsöverskridande kontakter.

Till de sociala aktiviteter och kulturevenemang som arrangeras runt Opaltorget hör Opalkyrkans stående aktiviteter, så som gudstjänster, sommarlovsaktiviteter och läsläsning under skolarbetet, Hyresgästföreningen Bronsnålen aktiviteter för kvinnor samt Räddningsmissionen som i samverkan med Destination Tynnered och Communityskolan stödjer symfoniorkestern "Dream Orchestra".



Kunskapsresurser

De verksamheter och människor som finns runt Opaltorget besitter också kunskapsresurser, så som formell utbildning inom förskola och skolor, kunnande kring friskvård och hälsa på vårdcentral, barnvårdscentral, tandvård och Apotek, och mat och dryck inom Kaprifol köttets verksamhet och i övrig matförsäljning.

Vidare bygger Dream Orchestras verksamhet på kunskaper kring musik samtidigt som närvaro av flertalet olika typer av fastighetsaktörer innehåller ett brett kunnande kring fastighetsbranschen, något som också sprids vidare via den utbildningsverksamhet som finns vid Framtidens Fastighetslabb.



MENTAL BARRIÄR

Pingskyrkan +
lunchrestaurang

Assyriska
föreningen

Tynnereds-
kyrkan

FYSISK OCH MENTAL BARRIÄR

Frölunda
torg

Stora gården

Brilljantgatan

Livs

Topasgatan

Storskalig
handel
Mio
McDonalds

Nytt äldreboende

Safir-
trädgården

Pizzeria

Ängas-
skolan

Hyresgäst-
föreningen

Tynnereds-
skolan/
Kulturskola
Spacet -
öppen ateljé

Välensvallen
idrottsområde
Föreningslokaler
Rugby
Proletären ff (boxning)
Reningsborg
second hand

Safirpassagen

Rubingatan

MENTAL BARRIÄR

5.5 Ängås

I det här avsnittet kartläggs fysiska, sociala och kunskapsmässiga resurser i området Ängås.

Fysiska resurser

Ängås präglas av en den dramatiska topografin, en "egen värld på höjden". Detta innebär att många av bostadsfastigheterna, erbjuder sina boende stor-slagen utsikt (inte minst i Bostadsbolagets nybyggda flerfamiljshus). Vad gäller områdets utemiljöer karaktäriseras dessa av stor naturprägel. Bostadsgårdarna är ofta stora och gröna med generösa ytor för lek och idrott inklusive flera lekplatser.

När det gäller lokaler för service finns i området F-6-skolan Ängåsskolan, tidstypisk från 1960-talet, och flera förskolor. Den nedlagda Tynneredsskolan skall fungera som ersättning under tiden som Vättnedalsskolan i området Grevegården rivs och byggs om. När det kommer till lokaler för service finns det i Ängås också en livsmedelsbutik och en lite större affär vid Topasgatan. Området ligger också nära Frölunda torg med sitt stora serviceutbud.

När det gäller samlingslokaler finns i Ängås en lokal där Hyresgästföreningen huserar. På Brilljantgatan har Pingstkyrkan en lokal där de erbjuder aktiviteter för meningsfull fritid för barn och unga. Det finns även, vid området kring Välenvallen, billiga föreningslokaler, som riskerar att försvinna om området bebyggs med bostäder.

Sociala resurser

Vad gäller offentliga aktörers närvaro i Ängås är inte minst skolan en viktig social resurs, inte minst för att den är en del av "Skola som arena" och öppen för olika aktiviteter och aktörer även efter skoltid. Skolan gör bland annat plats för ideella organisationer så som Räddningsmissionens verksamhet. I Ängås finns även flera andra aktiva föreningar så som CMV Capoeira, Frölunda IF och Proletärens FF, liksom Vägen Ut-kooperativet.

Förutom de eldsjälar och informella nätverk som är kopplade till skola och föreningsliv finns det ett rikt gårdsliv i Ängås med utvecklade relationer mellan boende. Detta kommer sig bland annat av att området är barnrikt och att många barn och unga rör sig på bostadsgårdarna och längst med de bilfria parkstråken.

I Ängås finns ett blandat fastighetsägande, med hyresrätter och bostadsrätter: Bostadsbolaget, Brf Topasgården, Brilljanthöjden, Övre brilljant, Topaslängan och Topashöjden, Stena fastigheter, Bygg Göta, Balder, Skandiafastigheter och Poseidon. Utöver detta begränsas de kommersiella aktörerna till en livsmedelsbutik samt den storskaliga handel som Mio och McDonalds utgör och som angränsar till Frölunda Torg.

Gällande sociala aktiviteter och kulturevenemang i området bedriver Räddningsmissionen den så kall-



lade "Studistunden". Utöver detta kretsar mycket av aktiviteterna kring föreningsidrotten, men också informell lek och idrottande på bostadsgårdarna.

Kunskapsresurser

Liksom i övriga områden i Tynnered är den formella utbildning som sker i skolan en kunskapsresurs i Ängås.

Utöver det erbjuder föreningslivet kunskapsresurser, inte minst kopplat till sport och idrott.

Närvaron av profilerade aktörer som Mio och McDonalds vittnar om närvaro av kunskaper och färdigheter som berör möbler och inredning, liksom snabbmatsbranschen.



Vättnedals skolan

Kastanje-träffen

6ermarktet

Nytt äldreboende

Saffir-trågården

Pizzeria

Ångas skolan

Hyresgäst-föreningen

Tynneredsskolan/
Kulturskola
Spacet -
öppen ateljé

Rubingatan

Saffirpassagen

MENTAL BARRIER

Kastanjeallén

Opal-parken

Vård-central

Opaltorger
Livsmedel
Apotek

Kaprifol kött

Opal-Community-kyrkan
skolan

Kannebäcksskolan

Rådhusområde

Välensvallen
idrottsområde
Föreningslokaler
Rugby
Proletären ff (boxning)
Reningsborg
second hand

Framtidens
Fastighetslabb

Mot havet!

MENTAL BARRIER

Välens
naturreservat

Mot havet!

5.6 Kannebäck

I det här avsnittet kartläggs fysiska, sociala och kunskapsmässiga resurser i området Kannebäck.

Fysiska resurser

Kannebäck ligger på en höjd ovanför spårvagnshållplatsen Opaltorget. Bostadsfastigheterna vid Rubingatan består av långsträckta lamellhus i fyra våningar som slingrar sig över berget. Bebyggelsen är välunderhållen och många lägenheter ligger med högt och fritt läge. Ny bebyggelse planeras i branten västerut för att stärka närheten till service och spårvagn och skapa en tryggare kontakt mot Opaltorget.

Utemiljön består av stora gröna bostadsgårdar med bilfri kontakt mot det centrala parkstråket Safirpassagen. Bostadsgårdarna är välskötta och välanvända. Safirpassagen knyter samman området med Tynneredsskolan, men också med Ängås i norr. Här ligger också Safirträdgården som är en nyanlagd stadsodling i anslutning till Brilljantgatan. Följer man Safirpassagen söderut knyter den samman bostadsområdena med Kannebäcksskolan och småhusområdet i söder. Samma stråk fortsätter sedan genom Värens naturreservat med ängar, våtmarker och skog ut mot havet. Närheten till natur och hav lyfts fram som en viktig kvalitet av de boende.

Vad gäller lokaler för service används den nedlagda Tynneredsskolan idag av kulturskolan. Där finns också "spacet", som är en öppen ateljé med verksamhet och utställningsmöjligheter för unga.



Kannebäcksskolan är en F-9 skola, med upptagningsområde som omfattar såväl flerbostadshus som småhus. Där finns också en resursskola som riktar sig mot barn med hörselproblematik inom ett större omland. I en bostadsfastigheterna som angränsar till Safirträdgården finns också lokaler som huserar en pizzeria.

Sociala resurser

När det gäller offentliga organisationer i Kannebäck så är både Kulturskolans och resursskolans verksamheter viktiga sociala resurser och målpunkter i området. Andra sociala resurser är pizzerian och fastighetsägarna – i egenskap av privata organisationer – med sin personal och sina nätverk av boende och kunder.



När det gäller eldsjälar och sociala nätverk så finns det utvecklade relationer mellan olika befolkningsgrupper i området, något som möjliggörs av det blandade bostadsbeståndet med olika fastighetsägare, boendeformer och bostadstyper. De många barn som rör sig, och uppehåller sig i den bilfria miljön är också en social resurs. Bland de sociala resurserna kan också nämnas de Trygghetsvårdare som finns i området sju dagar i veckan.

Barns lek på gårdarna och längs Safirpassagen hör också till ett av de tydligaste exemplen på sociala aktiviteter som sker i området, medan Kulturskolans verksamhet är ett tydligt exempel på kulturevenemang i Kannebäck. Från Kannebäck finns det också en närhet till Näset och den resursstarka befolkning som bor där, vilken potentiellt kan fungera som en resurs även för boende i Kannebäck.

5.7 Resurser som inte är lokaliserade i ett specifikt delområde

En del resurser i Tynnered är inte lokaliserade i ett enskilt delområde utan existerar parallellt i, eller rör sig mellan, delområden. I det här avsnittet analyseras såväl fysiska, som sociala och kunskapsmässiga sådana resurser.

Fysiska resurser

Natur, parker, idrottsytor och parkstråk

Närheten till havet, kusten och naturen utmärker Tynnered och uppskattas av många. I boendedialoger nämns promenader i Värens naturreservat med kor, fågelliv, skog och bäckravin med bäver. Tillgången till parker, lekplatser och skogsområden för lek och närrekreation inom området är också god. Bilfria, sammanhängande parkstråk knyter samman bostäder, skolor, lekplatser, idrottsytor och service. "Det är ett område där ett barn kan cykla till alla sina kompisar utan att behöva korsa en väg. Det gjorde min uppväxt i området väldigt trygg, så bör den vara för framtida generationer" poängterar en boende. Det finns också odlingslotter, utegym, elljusspår och flera bollplaner och idrottsplatser i området.

Landskapsbild, karaktär och identitet

Topografin och vegetationen sätter sin prägel på kulturmiljön i Tynnered och bidrar till att ge olika delområden olika karaktär och identitet. Brillantgatan, Topasgatan och Rubingatan ligger på en höjdrygg med berg i dagen och bevarad tallskog.

De uppvuxna träden bryter ned skalan och skapar intima miljöer nära bostadshusen. Bebyggelsen ligger inbäddad i grönska, lite som i en egen värld på höjden, med storslagen utsikt. Kring Opaltorget, i Grevegården, Guldringen och delar av Skattegården ligger bebyggelsen i dalgången, omgiven av ett öppnare parklandskap med anlagda idrottsytor och lekplatser. De öppna bostadsgårdarna är rymliga och gröna och fungerar som trygga och viktiga mötesplatser för unga. "Gårdarna är det fina med Tynnered" poängteras av boende i medborgardialogen. Parkstrukturen och grönskan mellan husen är karaktäristisk och har ett kulturmiljövärde.

Bebyggelse, arkitektur och konst

I stora delar av Tynnered är bostadsarkitekturen typisk för miljonprogramsåren med enkla material och välplanerade lägenheter. Många områden har en behaglig skala med bebyggelse i 3-5 våningar. Kring Smyckeparken och på Rubingatan har flera hus genomgått större förändringar med nya fasadmateriäl, ny färgsättning och arkitektoniska tillägg. Andra områden är mer oförändrade. Många delområden har inslag av privat och offentligt finansierad konst som bidrar till identitet och igenkänning. Viss ny bebyggelse har tillkommit de senaste åren, och ytterligare ny bebyggelse planeras och uppförs nu bland annat kring Opaltorget och Skattegårdsvägen.

Intressanta kulturmiljöer

I området finns fornlämningar och flera byggnader med kulturhistoriskt värde såsom Ängås gård, Tynnereds kyrka och de tidstypiska skolorna. Även Toftaåsens äldreboende och Toftaåsgatan lyfts fram som kulturhistoriskt intressanta och typiska för sin tid.

Fysiska/rumsliga utmaningar

Fysiska och mentala barriärer

En stor utmaning i Tynnered är de många barriärerna i form av brant topografi, trafikleder och spår som skiljer stadsdelarna åt och som ökar det upplevda avståndet till service och kollektivtrafik. Trafiksepareringen har skapat svårorienterade, ensliga och otrygga platser, exempelvis gång- och cykelvägar och tunnar. Flertalet byggnader saknar lokaler i bottenvåningen. Ofta saknas även fönster och entréer mot parkstråk och promenadvägar, vilket skapar otrygga miljöer. Mot områdets matargator dominerar stora trafik- och parkeringsytor, vilket stärker barriäreffekten.

Brist på kultur, service och lokala mötesplatser

Många boende i Tynnered påtar bristen på service och lokala mötesplatser med liv och rörelse. Man efterfrågar caféer, restauranger, kultur och platser för spontan- och föreningsidrott såsom utegym och löpårspår i trygga lägen. Det saknas

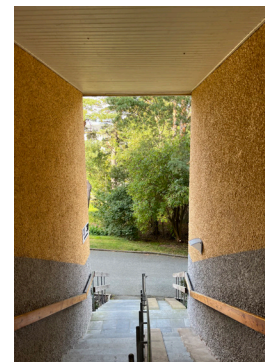
fritidsgård och bra mötesplatser för unga. Fritidsgården i Västra Frölunda används inte av ungdomarna från Tynnered.

Behov av upprustning och underhåll

I medborgardialogen påtalas bristen på underhåll i vissa parker och naturområden, och det finns offentliga rum som har behov av upprustning och förnyelse. Flera av områdets skolor är slitna och behöver renoveras eller rivas och flyttas.

Sociala resurser

En del sociala resurser i Tynnered går inte på något enkelt vis att lokalisera till ett enskilt delområde. Till att börja med finns det flertalet ideella organisationer som inte har en egen lokal i Tynnered och/eller vars verksamhet rör på sig över flera delområden. Några exempel är Svenska kyrkan, Rädda Barnen, Proletären FF och Röda Korset, Bilda och Önnered IF. En del av de ideella organisationerna är dessutom sammankopplade i formaliserade nätverk som är rörliga och geografiskt utspridna. Exempel är det nätverk för idrottsföreningar i området som Idrotts- och föreningsförvaltningen i Göteborgs Stad samordnar, liksom Nätverket för ett Socialt Hållbart Tynnered. En anledning till att flera av dessa inte är lätta att lokalisera i ett enskilt delområde är för att mycket av deras verksamhet, och kanske också deras egna lokaler, går att finna i andra delar av Göteborg.



När det gäller offentliga organisationer så utgör kommunens anställda viktiga resurser, så som rektorer, socialförvaltningen Sydväst samt Idrotts- och föreningsförvaltningen. Detsamma gäller de kommunala fastighetsbolag i området vars verksamhet ofta i praktiken rör sig över gränserna mellan delområden, inte minst genom det kommunala ägarbolaget för allmännyttan, Framtiden Utveckling AB vars närvaro inte går att lokalisera till i ett specifikt delområde. Till detta kommer polisen; en social resurs som rör sig över hela Tynnered. I kartläggningen har också exempel framkommit när Public Service, genom att rapportera om aktiviteter i området, har fungerat som en resurs genom att tilllocka volontärer, besökare och sponsoringar.

När det gäller privata organisationer rör sig även vissa av de privata fastighetsbolagens verksamhet över områdesgränser, något som förstärks ytterligare av näringslivssamarbetet Destination Tynnered där också Volvo Cars är en viktig resurs. I kartläggningen framkommer även andra privata organisationer vars verksamhet fungerar som en resurs Tynnered, så som bolag som erbjuder mentorskap till boende i området.

Många av de eldsjälarna och informella nätverk som finns i Tynnered är också svåra att lokalisera till enskilda delområden. I kartläggningen framkommer till exempel namn på enskilda engagerade individer och volontärer, såväl personer som inte

bor i Tynnered som boende, vars engagemang rör sig över områdesgränser. Detsamma gäller enskilda konstnärer och entreprenörer vars verksamhet som, även om en del av dem har en lokal eller bostad från vilken de bedriver sin verksamhet, inte har gått att lokalisera geografiskt. Även många av de informella nätverk som finns mellan boende i Tynnered, och som kan utgöra viktiga resurser i områdets utveckling, flyttar på sig och rör sig över områdesgränser.

Kunskapsresurser

I Tynnered finns det även kunskapsresurser som inte går att lokalisera till ett enskilt delområde. I Tynnered bor människor med rötter från hela världen. På många håll i kartlägningsunderlaget betonas de kunskaper i språk, sedvänjor, livsåskådning och religion som finns i området som viktiga utvecklingsresurser.

En annan typ av kunskapsresurs finns i de olika studier och underlag som under de senaste åren har tagits fram med fokus på Tynnered, så som Röda Korsets områdeskartläggning, Räddningsmissionens kartläggning av kristna kyrkor, Svenska Kyrkans behovskartläggning bland sina besökare samt Hyresgästföreningens GIS-dialog (Geografiska Informationssystem). De många underlag som har producerats inom ramen för Göteborgs stads arbete med det nya planprogrammet i Tynnered är ytterligare ett exempel, liksom Stadsmuseets

inventering av skolhusbyggnader och Kulturförvaltnings konstlista, respektive inventering av kulturlokaler.

I underlaget diskuteras också hur flertalet organisationer, såväl privata som offentliga och ideella sådana, i Tynnered har kunskapsresurser som de bidrar med, och/eller kan bidra med, till områdets utveckling. Organisationer så som Räddningsmissionen och Göteborgs stad erbjuder studiestöd för barn och unga utanför skoltid på flera håll i Tynnered. Andra organisationer, så som Önnered IF och kommunen, har arrangerat mässor, kurser och mentorprogram kring såväl jobbsökande som entreprenörskap. Organisationer i Tynnered besitter också tematiska kunskapsresurser kopplat till de frågor de arbetar med (så som religion, politik eller idrott) liksom metodkunskaper, exempelvis kring projektledning, förändringsarbete och involvering.

En annan typ av kunskapsresurs som dyker upp i underlaget är kunskaper och färdigheter hos specifika grupper, så som mellan personer i olika åldrar. Samtidigt som barn och unga tenderar att röra sig mycket över hela Tynnered och därmed har förståelse för vad som händer i området så finns det exempelvis grupper av äldre som har kunskaper som sträcker sig längre tillbaka i tiden. Ett annat exempel på kunskapsresurser som i viss utsträckning går att lokalisera hos vissa grupper är sådana kopplade till specifika yrken eller fritidssysselsättningar.

6 Avslutande diskussion

I det förra kapitlet kartlade vi resurser i Tynnereds olika delområden. I det här kapitlet för vi en mer generell diskussion om vilka typer av resurser som har potential att bidra till bättre livsvillkor i Tynnered.

Förbättra offentliga platser och utemiljöer

Som vi såg i avsnittet ovan finns det en rad gemensamma utemiljöer i Tynnered som redan idag är resurser för boendes livsvillkor. Detta inte minst genom att erbjuda rekreation och friluftsliv, och därmed skapa förutsättningar för fysisk och mental hälsa, men också genom att erbjuda närhet till olika typer av service. Flera av dessa miljöer skulle dock i ännu högre grad kunna användas i kapacitetsbyggande, något som också löpande har påtalats av olika aktörer under studiens gång. Mer specifikt skulle det till exempel kunna handla om att aktörerna bakom Destination Tynnered och andra lokala aktörer tillför funktioner till platserna som ökar boendes närhet till olika typer av service liksom nya relationer med grannar, vilken kan vara en viktig aspekt av goda livsvillkor.

En fördel med att arbeta med gemensamma utemiljöer som resurs är att fastighetsbolag, så som de i Tynnered, redan idag ofta har rådighet och kontroll över dessa, detta inte minst om de går samman med de kommunala förvaltningar som har markinnehav eller arbetar med programmering och underhåll av platserna. En nyckelfråga här

är dock hur markägare och fastighetsbolag rent konkret skulle gå till väga när det handlar om att investera, eller göra förändring på, varandras mark.

Som visades i analysavsnittet består Tynnered av olika delområden. I vart och ett av dessa finns olika offentliga platser som i viss mån används av olika grupper av boende. Medan boende i Guldringen har närmare till, och därför större möjligheter att nyttja, Bergskristallparken, så har boende i Ängås närmare till Frölunda Torg. Stärkta offentliga platser skulle därför inte bara kunna bidra till att fler boende får tillgång till fler funktioner så som service, rekreation och mötesplatser, i sitt närområde, det skulle också, potentiellt kunna fungera som sätt att få boende och verksamma i Tynnered att röra sig till fots mellan delområden, och även på så sätt bädda för bättre livsvillkor i form av förbättrad hälsa, mer social integration/utbyte och tillgång till ytterligare service.

Förstärk stråk och flöden mellan områden

En annan resurs som kan användas för att stärka livsvillkoren i bostadsområden är existerande flöden och stråk. I Tynnered skulle stärkande av flöden och stråk, exempelvis genom upprustning eller tillförande av funktioner, kunna vara ett sätt att knyta samman existerande platsbildningar och därmed potentiellt få boende att röra sig mer mellan Tynnereds delområden. Lyckas detta skulle det kunna vara ett sätt att förbättra viktiga aspekter

av boendes livsvillkor så som trygghet i närmiljön och mental och fysisk hälsa relaterat till rörelse. Om det blir lättare och mer självklart att röra sig mellan delområdena skulle detta också kunna innebära att fler boende får access till fler funktioner, t.ex. de rekreativsmöjligheter och olika former av service som finns i andra delområden än där man själv bor, också detta en viktig aspekt av goda livsvillkor (ref vända utveckling). Exempel på stråk som skulle kunna beröras av sådana insatser är Kastanjeallén eller Safirpassagen. Men det skulle också kunna handla om att aktivera och tillföra funktioner till existerande kollektivtrafikstråk i samarbete med relevanta förvaltningar i Göteborgs stad samt Västtrafik.

Aktivera allmänna platser

Ett närliggande sätt att mobilisera existerande resurser för förbättrade livsvillkor är genom så kallad platsaktivering, det vill säga genom att genomföra insatser i det offentliga rummet som aktiverar en plats. I Tynnered kan detta tänkas vara viktigt då det idag finns utemiljöer som inte är särskilt aktiva. Platsaktivering skulle exempelvis kunna innebära att kontinuerligt och med enkla medel genomföra fysiska insatser på en plats, så som att ställa ut möblemang, genomföra utsmyckning, hänga upp temporär belysning, eller sätta upp miljöer för spel, lek och rekreation. Det kan också handla om att genomföra evenemang, fi-

randen, uppträdanden, utställningar och liknande. Inte minst finns det en potential för platsaktivering med hjälp av små, enkla, flexibla och snabba och behovsdrivna insatser som nyttjar och återanvänder de material som redan finns på platsen och mobiliserar lokala aktörers engagemang. Ett gott exempel på detta i just Tynnered är omvandlingen av ett antal parkeringsplatser till ett besöksmål för barn och deras familjer i "Sagodraken", en lekplats som tillkom genom en arkitekttävling under 2023.

Här skulle en skillnad kunna göras mellan lokala platsaktiveringar som främst har boende i närområdet som målgrupp, och dem som riktar sig till hela Tynnered och/eller även utanför Tynnereds gränser. När den förra typen av platsaktiveringar t.ex. skulle kunna vara ett sätt att stärka nätverk och tillit bland boende i närområdet, skulle den senare typen av aktiveringar kunna vara ytterligare sätt att öka känslan av närhet, och därmed flödena mellan, delområden. I vilket fall är platsaktiveringar ett sätt att nyttja resurser som aktörerna i Destination Tynnered i samarbete med andra aktörer så som civilsamhället och kommunala förvaltningar, har rådighet över och där resurserna i stor grad kan hämtas lokalt.

Ta tillvara föreningar, nätverk, lokala organisationer och företag

Organisationer kan också utgöra viktiga resurser för bättre livsvillkor. Till att börja med kan de bidra till sysselsättning och inkomster för boende. Detta gäller inte minst kommunala förvaltningar och större företag, så som Mio, ICA i Tynnered och Volvo. Organisationer kan också köpa varor och tjänster från företag och föreningar i närområdet, alternativt sponsra eller i investera i desamma. På så sätt bidrar de till att pengar stannar kvar i området, så kallat "lokalt kapital". Organisationer kan också bidra med en annan viktig resurs för områdesutveckling, nämligen människors tid. Här sitter inte minst ideella föreningar och nätverk på en mycket stor resurs i form av den ideella tid som deras medlemmar och deltagare kan lägga. Denna kan göra stor nytta om den kanaliseras på rätt vis.

Organisationer kan också vara en resurs genom sin möjlighet att förbättra de boendes livsmiljöer. Detta gäller såklart fastighetsbolag och kommunala förvaltningar som äger eller förvaltar platser. Som vi har diskuterat ovan skulle dessa aktörer kunna göra ännu mer än de gör idag när det gäller att aktivera platser. Men även föreningar och andra typer av företag skulle kunna bidra till bättre livsmiljöer. Detta gäller exempelvis dem med lokaler i gatuplan som i högre grad skulle kunna låta sin verksamhet "växa ut" i det offentliga rummet för ökad trygghet och tillgänglighet, men också

genom att utgöra "tredje platser" som lokalbefolkningen återkommande besöker och känner sig som hemma på.

Engagera de boende i områdets utveckling

Även privatpersoner kan utgöra resurser för bättre livsvillkor. I det insamlade materialet lyfts upprepade gånger att denna resurs har potential att nyttjas ännu bättre i Tynnered än vad som sker idag. Här är det dock viktigt att tänka på exakt hur detta sker. I Tynnered, och andra liknande områden, är det vanligt ofta kutym att fastighetsbolag, kommunen och andra går ut med information till, och genomför dialog med, boende. I dessa fall kan privatpersoner sägas nyttjas som resurs för kunskapsinhämtning och liknande. Men det finns också en potential att i ännu högre grad än i idag mobilisera privatpersoners ideella engagemang, något som har lyfts av olika personer i vårt material. Detta exempelvis genom att inkludera privatpersoner i aktiviteter eller stötta byggandet av relationer mellan engagerade privatpersoner.

Här är det dock viktigt att fundera på vilka privatpersoner det är som mobiliseras och till vad. I det insamlade materialet finns det exempelvis tecken på att vissa kategorier av privatpersoner, så som barn och unga, engageras mer av kommun och fastighetsbolag än andra. Detta tyder på att det finns en potential för att i högre grad engagera privatpersoner i andra ålderskategorier. Dessutom

kan olika kategorier av privatpersoner engageras i olika saker beroende på vilka intressen och kvaliteter de har. Personer som har bott länge i området tenderar till exempel att ha större sociala nätverk inom området som kan vara en viktig resurs, medan nyinflyttade potentiellt skulle kunna tänkas ha nätverk från andra delar av Göteborg som kan nyttjas även i Tynnereds utveckling.

Ta tillvara lokal kunskap

En sista typ av resurs som kan nyttjas i kapacitetsbyggande är olika former av kunskaper. I det förra kapitlet kartlade vi spridningen av kunskapsresurser i Tynnereds delområden. I vårt material finns det ett flertal personer som har lyft kunskap som en underutnyttjad resurs i Tynnered. Ett exempel är hur många boende och verksamma i Tynnered bär på såväl formella som praktiska kunskaper, kopplat till alltifrån språk till utbildning, yrkesliv och fritidssysselsättning, som i högsta grad skulle kunna komma till bättre användning i utveckling av området.

Ett annat exempel är de kunskaper om hur Tynnered fungerar (och skulle kunna fungera bättre) som anställda i kommun, föreningsliv, fastighetsbolag och liknande ständigt samlar på sig i sitt vardagliga arbete och genom studier och utredningar. En återkommande uppfattning bland personer i vårt material är att dessa kunskaper i högre grad än

idag skulle kunna formaliseras, tillgängliggöras för fler och byggas vidare på. På så sätt skulle existerande kunskapsresurser kunna nyttjas mer effektivt och av fler, och därigenom bidra till områdets utveckling. Förhoppningsvis kan den här kapacitetskartläggningen vara ett steg på vägen mot en sådan utveckling.

CENTRALA SLUTSATSER OCH REKOMMENDATIONER

- **Förbättra offentliga platser och utemiljöer.** Ta tillvara den resurs som finns i parker, natur och bostadsgårdar. Berika platserna och tillför fler funktioner som ytterligare profilerar området och förbättrar livsvillkoren.
- **Förstärk stråk och flöden mellan områden** för att knyta samman platser, överbrygga barriärer och skapa mer rörelse mellan olika delområden.
- **Aktivera allmänna platser.** Tillför möbler, konst, belysning och anordningar för lek och aktivitet, eller satsa på evenemang, uppspel och utställningar som aktiverar och engagerar.
- **Ta tillvara föreningar, nätverk, lokala organisationer och företag** som kan engageras och bidra till områdets utveckling
- **Engagera de boende i områdets utveckling.** Ta tillvara idéella krafter och sociala nätverk.
- **Ta tillvara lokal kunskap** i form av språk, utbildning, yrkeskunskande och intressen bland de boende. Tillgängliggör den kunskap om området som kontinuerligt tas fram av kommun, fastighetsbolag och föreningar.

7 Referenser och källor

Referenslista

Gerell, M., Per-Olof, H., Nilvall, K., & Stig Westerdahl, S. (2022). *Att vända utvecklingen - från utsatta områden till trygghet och delaktighet* (Vol. 26). Malmö University.

Haines, A. (2009). Asset-based community development. In R. Phillips & R. H. Pittman (Eds.), *An Introduction to Community Development*. Routledge.

Hallin, P.-O. (2022). Från utsatta till goda livsvillkor. In M. Gerell, H. Per-Olof, K. Nilvall, & S. Stig Westerdahl (Eds.), *Att vända utvecklingen - från utsatta områden till trygghet och delaktighet* (Vol. 26). Malmö University.

Legeby, A. (2023). Det jämlika stadslandskapet och rätten till hyggliga livsvillkor. In B. Bengtsson, M. Holdo, & E. Holmqvist (Eds.), *Allas rätt till bostad-Marknadens begränsningar och samhällets ansvar*. Daidalos bokförlag.

McKnight, J. L., & Kretzmann, J. P. (1990). *Mapping Community Capacity*.

